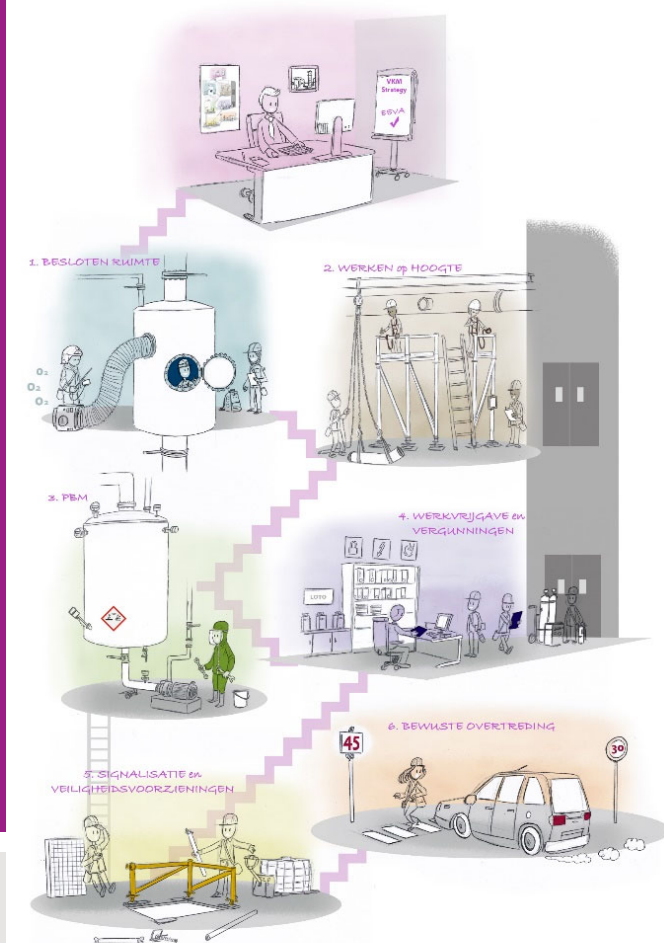


EEVA

2021



EEVA

Wat is EEVA?

EEVA is een afkorting die staat voor:

Evonik's **E**ssentiële **V**eiligheidsregel voor de site in **A**ntwerpen

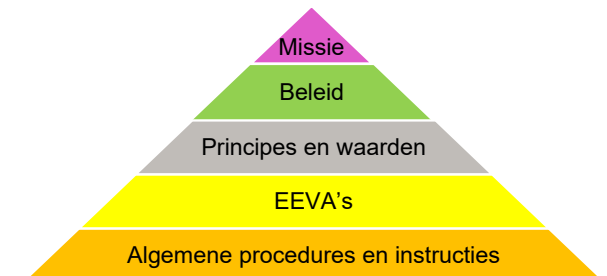
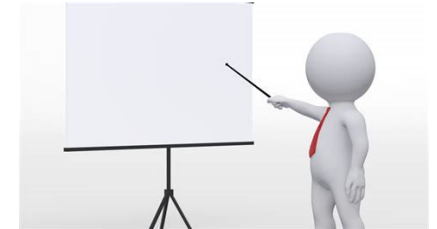
Dit is een regel die ervoor helpt zorgen dat iedereen die op het terrein van Evonik in Antwerpen aanwezig was, terug gezond en wel de firma kan verlaten.

Hij behandelt telkens één van de zwaarste risico's en niet de "kleinere" meer banale.

Over de zin of onzin wordt niet gediscussieerd maar iedereen aanvaardt de noodzaak om hem steeds na te leven.

Hij past in het algemene Veiligheid-, Gezondheid- en Milieu-kader.

Bij niet-naleven kan/zal er een consequentie aan vasthangen, dit afhankelijk van de uitkomst van het onderzoek.



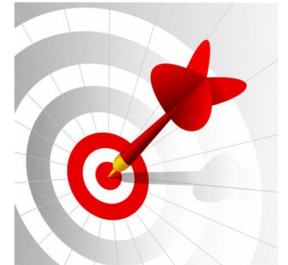
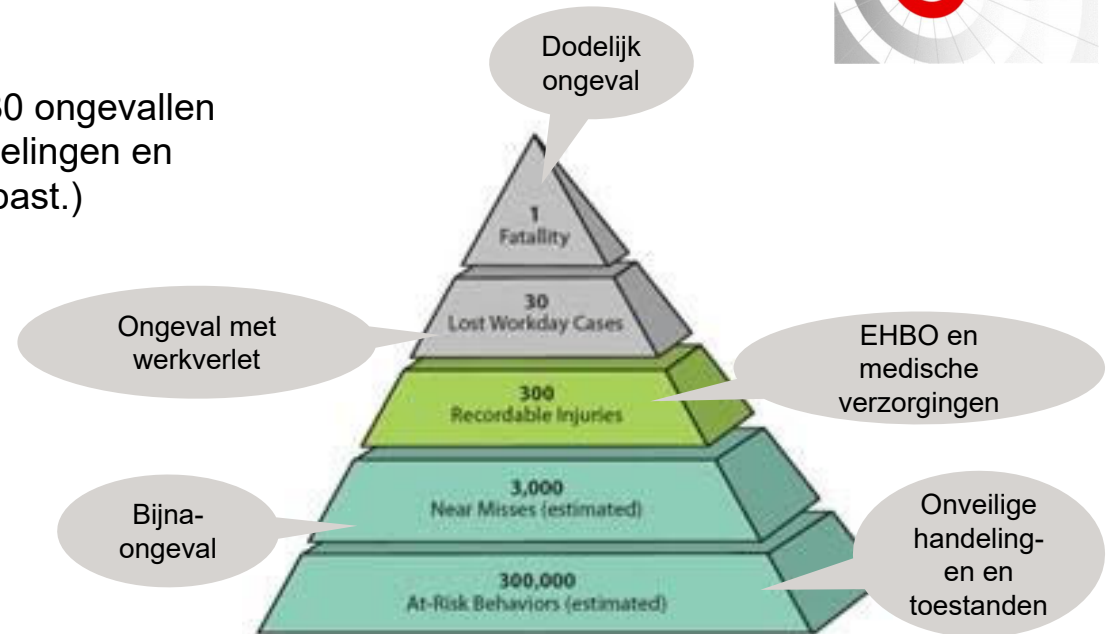
EEVA

Waarom zijn we met EEVA begonnen?

Vroeger ging men ervan uit dat er een verband bestond tussen de verschillende ernstgraden van ongevallen. (Piramide van Bird / Heinrich driehoek)

Aan elk dodelijk ongeval, dacht men, waren er statistisch 30 ongevallen met werkverlet voorafgegaan en duizenden onveilige handelingen en toestanden. (Deze cijfers werden in de loop der tijd aangepast.)

De preventiestrategie bestond er dan ook in om de basis van deze driehoek zodanig klein te maken dat de top wegviel.



EEVA

Dit blijkt echter in de praktijk niet te kloppen.

Sommige bedrijven die op die basis gingen werken, bleken af en toe toch nog zware ongevallen te hebben. Niet elke onveilige handeling heeft namelijk hetzelfde potentieel.

Het is dus de kunst om deze met de grootst mogelijke negatieve gevolgen eruit te filteren en specifieke maatregelen te nemen.

Onderdeel hiervan vormt EEVA.

Voor de minder kritische potentiële gevolgen volstaat het om de piramide af te bouwen vanuit de basis.



EEVA

Voor wie is EEVA bedoeld?

Van iedereen die op Evonik Antwerpen gaat werken of bezoekt, wordt verwacht dat hij/zij EEVA respecteert en, indien relevant, toepast.

Zowel de medewerkers als de leidinggevenden hebben hun verantwoordelijkheid.

Interne mensen of contractomedewerkers zijn even belangrijk als het op veiligheid aan komt.

Het bereiken van een open, proactieve en faire cultuur wordt door een versterkte invoering van deze regels ondersteund.

EEVA

Voor Evonik Antwerpen is dit vrij nieuw, bestaat dit al bij andere bedrijven?

Het concept is niet nieuw; andere en vooral grotere chemische bedrijven hebben de laatste jaren een soortgelijke set ontwikkeld.

Namen die rondgaan zijn: “Golden Rules”, “Cardinal Rules”, “Life Saving Rules” ...

Het aantal varieert tussen de ca. 5 tot wel 20 en gaan van zuiver veiligheid-gerelateerd tot welzijn en personeelszaken.

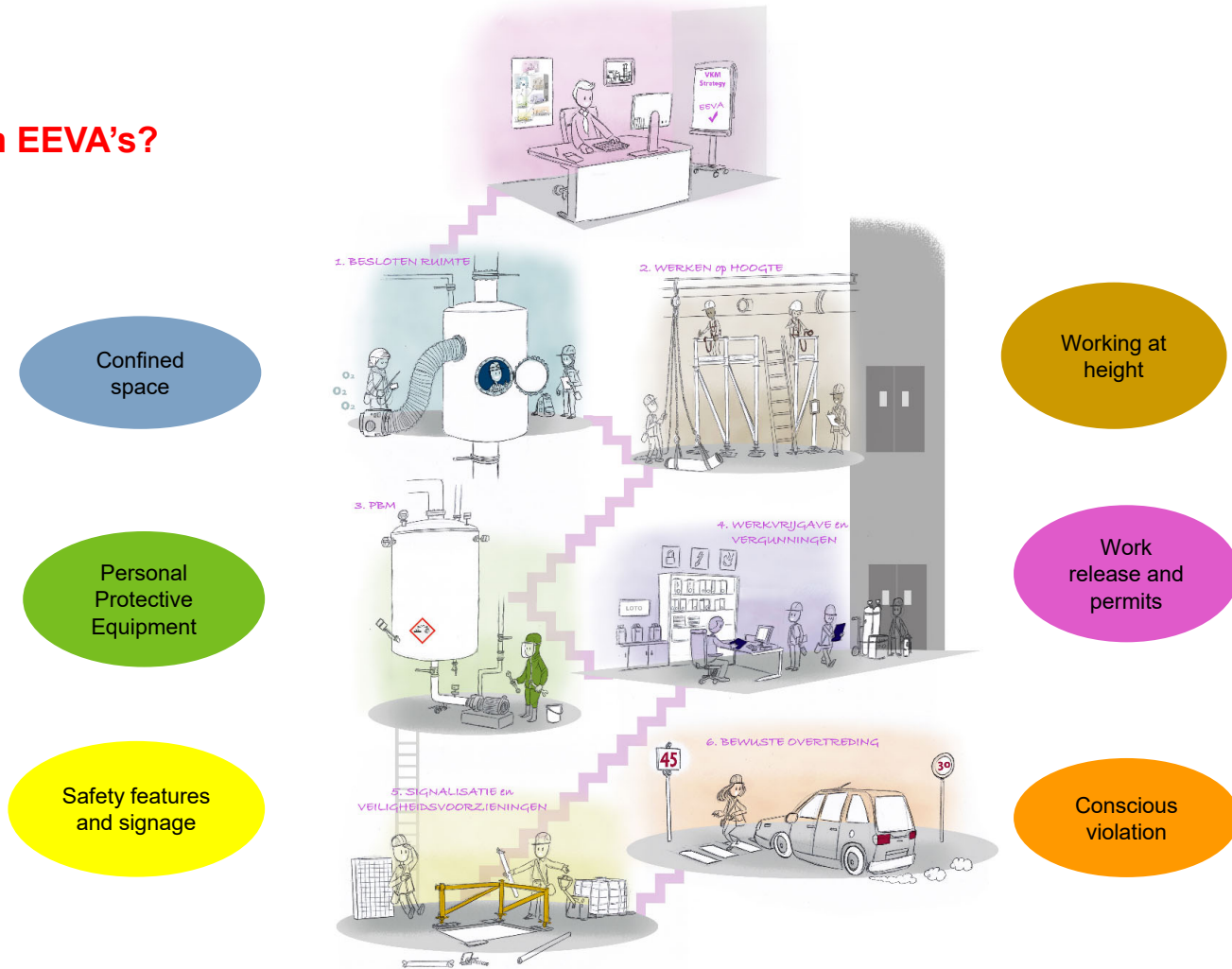
Bijvoorbeeld regels met betrekking tot drank- en drugsmisbruik, diefstal, oncollegiaal gedrag en dergelijke kunnen hierin zijn opgenomen.

Evonik kiest ervoor om een veiligheid-gerelateerde set bestaande uit een beperkt aantal regels in te voeren, zodanig dat iedereen ze gemakkelijk kan begrijpen, onthouden en toepassen.

Er zijn 6 EEVA's gedefinieerd die momenteel worden uitgerold.

EEVA

Welke regels zijn EEVA's?



EEVA

1. Men dient steeds de procedure rond het betreden van besloten ruimtes na te leven.
2. Bij het werken op hoogte is iedereen verplicht om valbeveiliging te gebruiken.
3. Bij het uitvoeren van werken moeten steeds de voorgeschreven PBM worden gedragen.
4. Niemand mag werken uitvoeren zonder werkvrijgave en de vereiste vergunningen.
5. Het is verboden om onterecht veiligheidsvoorzieningen en signalisatie weg te halen of te omzeilen.
6. Het in “levensgevaar” brengen van collega's, medewerkers en contractoren ten gevolge van een bewuste overtreding is verboden.

Randvoorwaarde

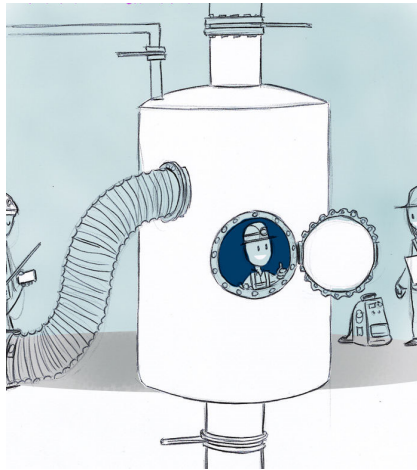
Opdat het concept zou werken, moet iedereen eerlijk zijn en de eventuele voorvallen moeten kunnen onderzocht worden.

Het achterhouden van feiten, het verbergen en of manipuleren van informatie of liegen, waardoor het onderzoek van incidenten eventueel wordt bemoeilijkt, wordt niet getolereerd.

Deze gedragsregel geldt momenteel al maar wordt versterkt herhaald omwille van zijn belang in deze context.

EEVA 1: wat meer achtergrond

1. Men dient steeds de procedure rond het betreden van besloten ruimtes (BR) na te leven



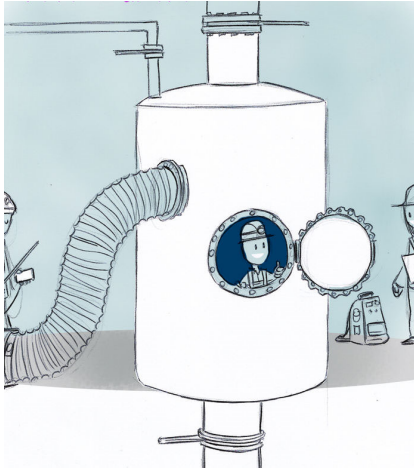
Een BR is een ruimte met een besloten karakter. Dit wil zeggen dat er beperkte of moeilijke toegangsmogelijkheden zijn en een beperkte natuurlijke ventilatie.

De BR is niet bedoeld om er permanent mensen in te laten werken.

Een risicoanalyse moet op voorhand uitgevoerd worden om de bijzondere maatregelen aangaande toezicht en redding te bepalen.

Dit is van toepassing van zodra er een gevaarlijke atmosfeer is of kan zijn, of indien de BR niet op een eenvoudige manier op eigen kracht kan verlaten worden.

EEVA 1: wat meer achtergrond



Relevante documenten:

VEI-RB/INS/ 620: Betreden van besloten ruimten

VEI-RB/FORM/6202: Risicoanalyse voor het betreden van een besloten ruimte (werkblad)

VEI-RB/FORM/6200: Toegangsvergunning

T-E-B/INS/550: Instructie graafwerken

VEI-RB/INS/630: Werken met elektrische toestellen in tanks en geleidende besloten ruimten

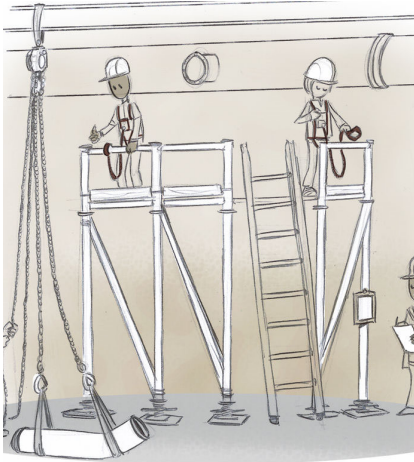
Bovenstaande documenten moeten gebruikt/nageslagen worden.

De link naar de documenten is terug te vinden op het intranet onder Antwerpen > VKM > EEVA en bij doorklikken op de desbetreffende tegel.

Voor contractoren zal deze informatie ter beschikking gesteld worden via het contractorportaal op het internet (de link naar het document staat onder Internationaal > Evonik in België > Info voor contractoren > EEVA).

EEVA 2: wat meer achtergrond

2. Bij het werken op hoogte is iedereen verplicht om valbeveiliging te gebruiken



Ongevallen die te maken hebben met vallen vanop een hoogte hebben verhoudingsgewijs het hoogste sterftecijfer van allemaal.

Drie factoren zijn bepalend:

De **hoogte** van waarop men valt. Hoe hoger hoe slechter.

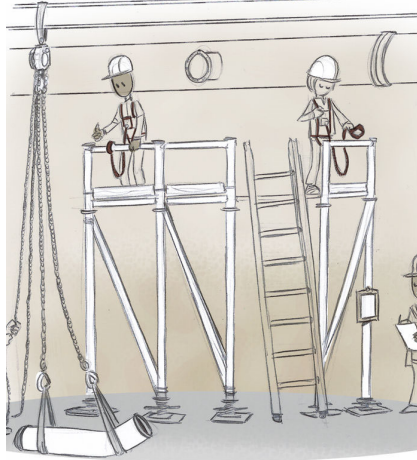
De **positie**: met het hoofd eerst of met de voeten?

De **impact**: of de ondergrond: indien men bv. valt op beton of op zacht zand zal dit mee bepalen wat het letsel zal worden.

Valbeveiliging zijn alle mogelijke middelen die er zorg voor dragen dat mensen niet vallen of dat de gevolgen van de val worden beperkt.

Dit gaat van bordessen, goedgekeurde ladders, leuning, hoogtewerkers, stellingen, laadbruggen, kooien, ... tot het individuele valharnas dat op een juiste wijze gedragen en bevestigd wordt.

EEVA 2: wat meer achtergrond



Relevante documenten:

VEI-RB/INS/ 710: Valbeveiliging bij werkzaamheden

BW/INS/800: Aankoop, gebruik en keuring van ladders

S-TS/INS/800: Werkzaamheden aan roosters

VEI-RB/INS/610: Vergunning tot het betreden van daken

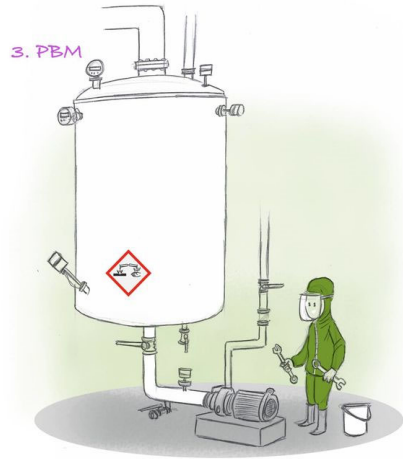
Bovenstaande documenten moeten gebruikt/nageslagen worden.

De link naar de documenten is terug te vinden op het intranet onder Antwerpen > VKM > EEVA en bij doorklikken op de desbetreffende tegel.

Voor contractoren zal deze informatie ter beschikking gesteld worden via het contractorportaal op het internet (de link naar het document staat onder Internationaal > Evonik in België > Info voor contractoren > EEVA).

EEVA 3: wat meer achtergrond

3. Bij het uitvoeren van werken moeten steeds de voorgeschreven PBM worden gedragen



Persoonlijke beschermingsmiddelen vormen de laatste barrière tussen uzelf en het restrisico.

In de meeste gevallen zijn de veiligheidsvoorzieningen op technisch, structureel en organisatorisch gebied van een dusdanig niveau dat contact met het risico tot een strikt minimum wordt herleid.

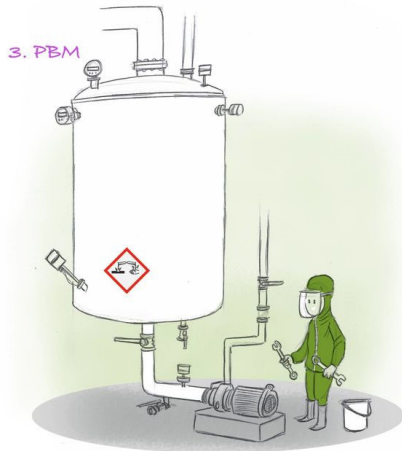
Het restrisico is echter niet nul.

Om het effect op mensen te minimaliseren, vormen de PBM een bijkomende beschermingslaag.

Een correct gebruik van de juiste PBM wordt dan ook als zeer belangrijk gezien.

Een onderscheid wordt gemaakt tussen standaard PBM (veiligheidshelm, veiligheidsbril, veiligheidsschoenen, adembescherming, gehoorbescherming) en specifieke PBM (chemiepak, veiligheidsharnas, ...). Het gebruik van deze laatste categorie wordt beschreven in de specifieke taak- of product-gerelateerde werkinstructies.

EEVA 3: wat meer achtergrond



Relevante documenten:

VEI-RB/INS/700: Gebruik van standaard PBM

VEI-RB/INS/781: Ademluchttoestellen

VEI-RB/INS/720: Gebruik gaswerkpakken

PBM-catalogus

PBM-matrixen

Bovenstaande documenten moeten gebruikt of kunnen nageslagen worden.

De link naar de documenten is terug te vinden op het intranet onder Antwerpen > VKM > EEVA en bij doorklikken op de desbetreffende tegel. Voor contractoren zal deze informatie ter beschikking gesteld worden via het contractorportaal op het internet (de link naar het document staat onder Internationaal > Evonik in België > Info voor contractoren > EEVA).

De PBM-matrixen zijn enkel te bekijken door mensen die hier een toelating voor hebben gekregen. Deze kan bij de bedrijfsleiding worden gevraagd.

EEVA 4: wat meer achtergrond

4. Niemand mag werken uitvoeren zonder werkvrijgave en de juiste vergunningen



Werk mag enkel uitgevoerd worden als hiervoor een toestemming wordt gegeven.

Dit kan bestaan uit:

- aanmelden in de controlekamer (poetsdienst, rondgang voor visuele controle, omwisselen van IT-apparatuur, ...): de meer huis, tuin en keuken jobs
- opdracht van de hiërarchische lijn naar productiemedewerkers toe
- voor complexere werken: start met opdracht (werkorder) gevolgd door een gedetailleerde beschrijving (draaiboeken, checklijsten, ...) aanvullen met, indien van toepassing, bijkomende vergunningen en tot slot terug in bedrijf stellen na een gedegen controle.

Binnen EEVA ligt de nadruk op het correct en volledig volgen van dit proces.

Een werkvrijgave is dus de officiële goedkeuring dat het werk mag starten.

EEVA 4: wat meer achtergrond



Relevante documenten:

VEI-WP/INS/120: Vrijgeven en uitvoeren van werken

VEI-RB/INS/622: Vrijgave voor het openen van installatiedelen

VEI-RB/INS/410: Doorslijpen van leidingen

WP/FORM/0010: Ondertekening bevoegdheid voor orderaanvragen/vrijgaves/vergunningen

EMR-WP/INS/110: Toelating voor overbrugging en verandering van instellingen van veiligheidsapparatuur

VEI-RB/INS/535: Beveiliging van installaties door middel van EMR- technische maatregelen (Z-Functies)

VEI-RB/INS/600: Vergunning voor warmwerk/ Ex-zones

VEI-RB/INS/620: Betreden van besloten ruimten

VEI-RB/INS/610: Vergunning tot het betreden van daken

VEI-RB/FORM/6200: Toegangsvergunning

T-E-B/INS/550: Instructie graafwerken

VEI-RB/INS/180: Lockout/ tagout(LOTO) van gevaarlijke energieën en chemicaliën

WP/INS/121: Code van goede praktijken voor werken aan flenzen

Bovenstaande documenten moeten gebruikt en of kunnen nageslagen worden.

De link naar de documenten is terug te vinden op het intranet onder Antwerpen > VKM > EEVA en bij doorklikken op de desbetreffende tegel. Voor contractoren zal deze informatie ter beschikking gesteld worden via het contractorportaal op het internet (de link naar het document staat onder Internationaal > Evonik in België > Info voor contractoren > EEVA).

EEVA 5: wat meer achtergrond

5. Het is verboden om onterecht veiligheidsvoorzieningen en signalisatie weg te halen of te omzeilen



Veiligheidsvoorzieningen vormen eerder de hardware: het zijn meestal technische middelen die risico's mee reduceren. Voorbeelden hiervan zijn een balustrade of veiligheidsventielen.

Indien deze onterecht worden verwijderd, kan dit direct leiden tot een incident.

Signalisatie daarentegen heeft als functie iedereen te verwittigen.

Waaruit bestaat het risico?

Hoe ernstig is het risico?

Voorbeelden zijn veiligheidsetiketten op recipiënten en beschrifting van leidingen.

Andere zijn veiligheidslinten en stellingsplaatjes of signalisatieborden zoals “Verboden te betreden. Besloten ruimte.”

Verkeersborden behoren eveneens tot deze categorie, net zoals de signalisatie aan de sporen.

Signalisatie dient het juiste gedrag bij iedereen te ondersteunen en is dus uitermate belangrijk als preventief middel.

EEVA 5: wat meer achtergrond



Relevante documenten :

VEI-RB/INS/622: Vrijgave voor het openen van installatiedelen (rood en groene label)

VEI-RB/INS/410: Doorslijpen van leidingen (rode en groene positioneringssticker)

VEI-RB/INS/525: Veiligheids-en gezondheidssignalering op het werk

VEI-RB/INS/565: Beveiligen van vrije stempen (gele kleur aanbrengen op blindflenzen)

BEW/INS/800: Verkeersregels

VEI-RB/INS/520: Beveiliging tegen ioniserende straling bij radiografisch materiaalonderzoek

VEI-RB/INS/820: Gebruik van een industrieel voertuig

UT-ST/INS/130: Te nemen maatregelen tijdens de uitvoering van regelmatig wederkerende schakelingen bij stroomvoorziening

T-E-B/INS/ 500: Veilig werken met en op stellingen

VEI-RB/INS/ 545: Asbest

WP/INS/112: Afspraken bij hijswerkzaamheden

VEI/RB/INS/170: Code van goede praktijk en beheer van flexibels

S-L/INS/ 610: Voorschriften voor derden t.o.v. CV bij spoorwerkzaamheden

L-CV/INS/ 013: Beveiliging laad- en losstations met spooraansluiting

VEI-RB/INS/180: Lockout/tagout (LOTO) van gevaarlijke energieën en chemicaliën

T-E-B/INS/ 550: Graafwerken

VEI-RB/INS/100 : Richtlijnen voor aannemers (afspanlinten)

Bovenstaande documenten moeten gebruikt en of kunnen nageslagen worden. De link naar de documenten is terug te vinden op het intranet onder Antwerpen > VKM > EEVA en bij doorklikken op de desbetreffende tegel. Voor contractoren zal deze informatie ter beschikking gesteld worden via het contractorportaal op het internet (de link naar het document staat onder Internationaal > Evonik in België > Info voor contractoren > EEVA).

EEVA 6: wat meer achtergrond

6. Het in “levensgevaar” brengen van collega's, medewerkers en contractoren ten gevolge van een bewuste overtreding is verboden



Door bewust een overtreding te begaan of te laten gebeuren geeft men zeer duidelijk aan dat men geen waarde voor het respecteren van de regel heeft.

Dit kan echter leiden tot zeer ernstige of dodelijke gevolgen en mag aldus niet toegelaten worden.

Er wordt bij Evonik vanuit gegaan dat er niemand op het bedrijf aanwezig is die mensen bewust in levensgevaar wil brengen. Dit is immers misdadig en zou via een strafrechtbank moeten worden behandeld.

Het gaat er bij deze EEVA wel om dat het bewust overtreden van de afgesproken regel kan leiden tot een ernstig ongeval.

Voorbeeld hiervan is het niet willen stoppen aan een zebraad waar op dat moment iemand van wil gebruik maken om de straat over te steken.

Een ander voorbeeld is de opdracht geven om op een buizenbrug te werken zonder dat er valbeveiliging aanwezig is.

Nog een voorbeeld: het afdalen van giftige of corrosieve producten (naar beneden laten lopen) wanneer er personen onder staan.

Indien de job niet op een veilige manier kan worden uitgevoerd, moet men naar oplossingen zoeken die wel haalbaar zijn en binnen de afspraken vallen.

EEVA 6: wat meer achtergrond



Relevante documenten :

Er zijn voor deze EEVA geen specifieke relevante documenten.

De belangrijkste voorschriften werden in de vorige EEVA's onder de loep genomen.

Bijkomend is er wel het Huisreglement van Evonik waar iedereen zich eveneens aan dient te houden.

Redenen waarom, over het algemeen, mensen de regels niet toepassen of omzeilen zijn:

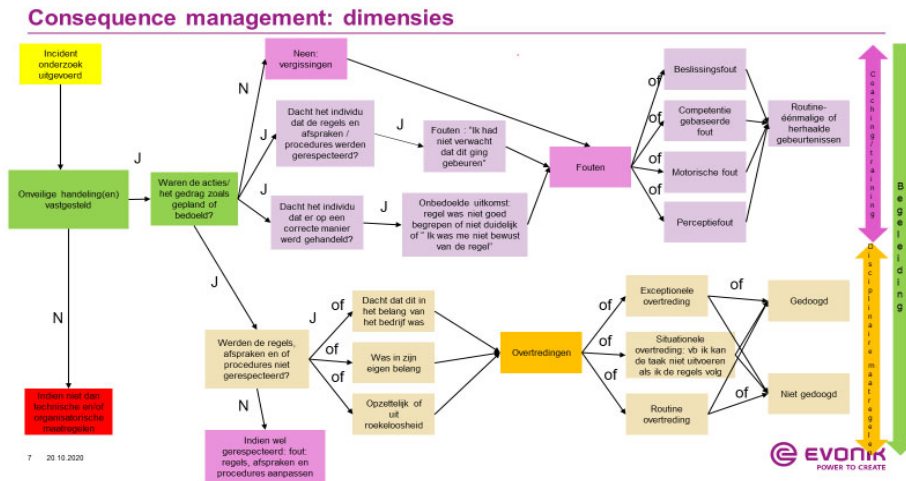
- **Verwachtingspatroon:** het idee dat “we de regels wel moeten omzeilen anders krijgen we het werk niet gedaan”.
- **Onterecht gevoel van macht:** het gevoel dat iemand heeft dat hij/zij voldoende ervaring en het vermogen heeft om de job uit te voeren zonder slaafs de procedures te moeten volgen.
- **Kansen zien:** om de dingen beter te doen of shortcuts te kunnen nemen en niet hierop worden aangesproken.
- **Slechte planning en onvoldoende voorbereiding** waarbij men effectief moeilijk de job gedaan krijgt.

Deze redenen zijn soms begrijpbaar maar worden niet getolereerd.

Er wordt gezondigd tegen een EEVA...Wat gebeurt er dan?



Indien er een niet-respecteren van een EEVA wordt vastgesteld, zal men steeds trachten een incidentonderzoek door te voeren. Er wordt dan ook verwacht dat er zo snel en accuraat mogelijk gemeld wordt.



Het is zeer belangrijk om te begrijpen waarom mensen de regel niet hebben nageleefd met de bedoeling om naar de toekomst toe zeker te stellen dat dit niet terug zal gebeuren.

Het bepalen van de juiste correctieve maatregelen zijn de doelstelling.

EEVA

Tijdens het onderzoek zal er o.a. nagegaan worden welke onveilige handelingen er hebben plaatsgevonden.

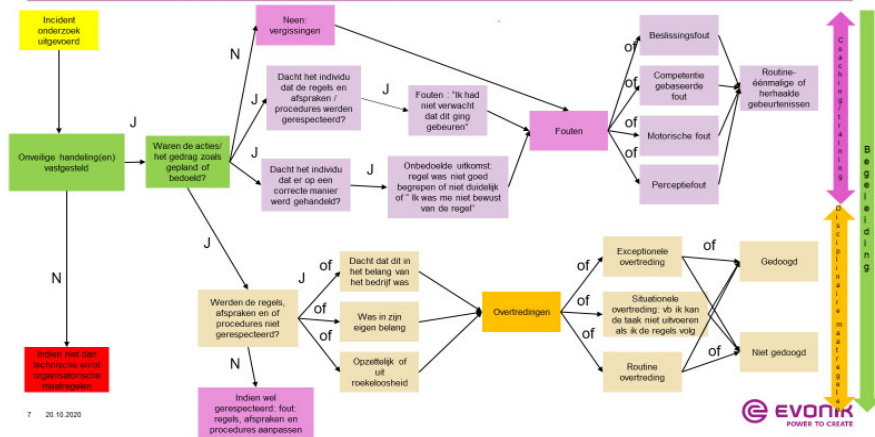


Dit kunnen er één of meerdere zijn door één of een aantal mensen gestelde en/of van verschillende niveaus en bedrijven of afdelingen.

Een belangrijk onderscheid wordt hierbij gemaakt tussen een fout en een overtreding.

Een overtreding kan vergeleken worden met het rijden door het rode verkeerslicht. Iedereen kent de regel en weet wat er van hem/haar verwacht wordt, maar men beslist toch om één of andere reden om die niet toe te passen. Een sanctie kan volgen.

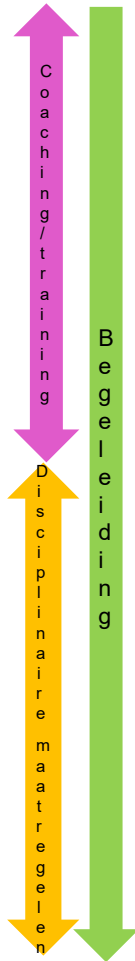
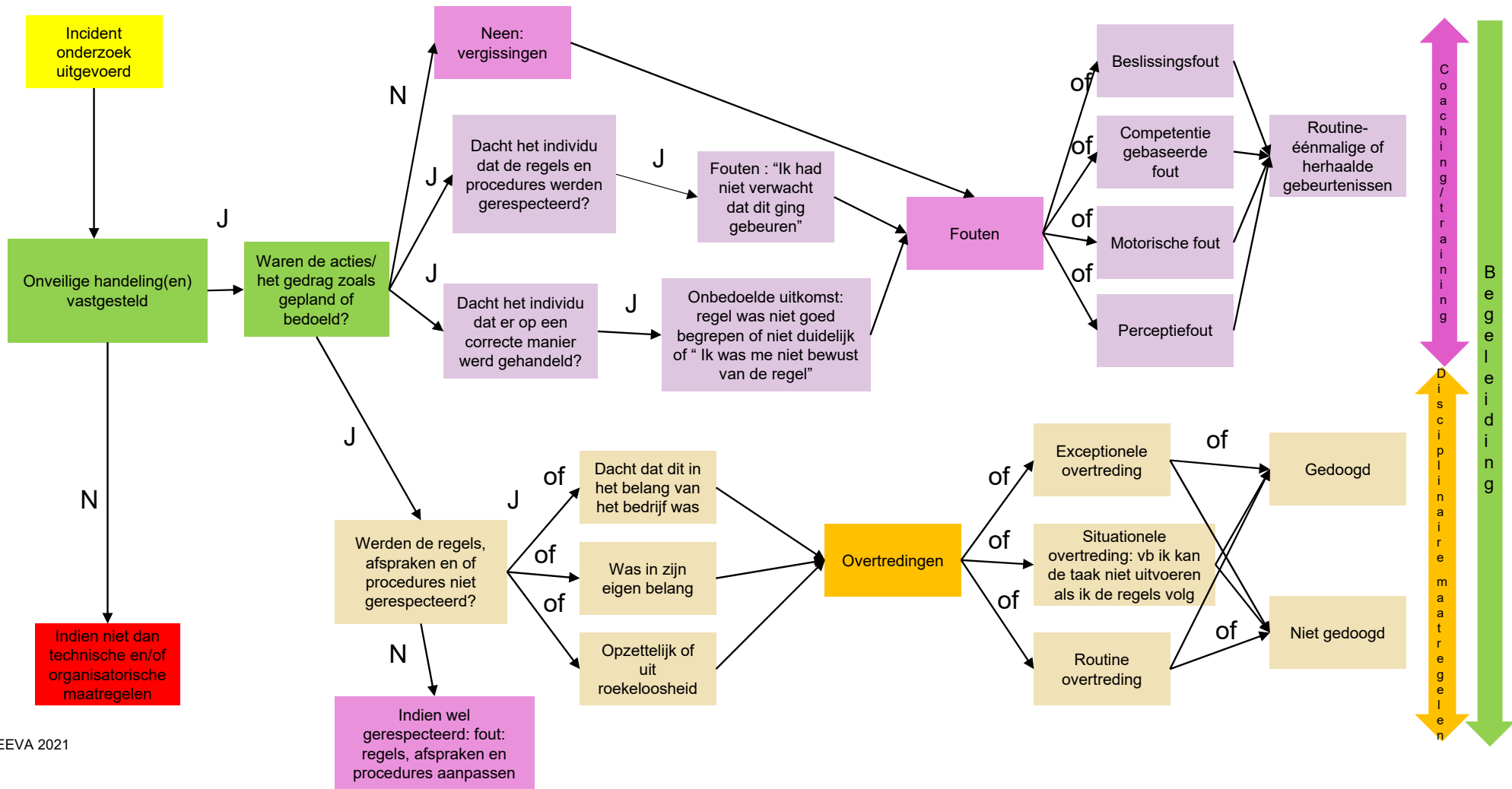
Consequence management: dimensies



Fouten zijn al de rest.

Bij fouten worden indien nodig aanpassingen gedaan aan het systeem of de procedures inclusief het aanbieden van coaching en training.

EEVA



EEVA

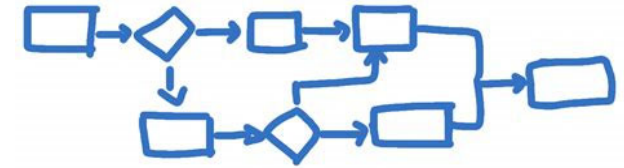
Proces

Bijzonder belangrijk is de hele voorbereiding.

EEVA werd 2 aan 2 geïntroduceerd om iedereen de mogelijkheid te geven om de randomstandigheden zo aan te passen dat de regel kan worden toegepast.

Vooraleer EEVA werd ingevoerd, hebben de verschillende belanghebbenden de vraag gekregen om de infrastructuur, de procedures en de structuren goed te bekijken en eventueel waar nodig te veranderen.

Dit is echter een niet-eindig proces: Er werd beslist op een gegeven moment om te starten met wat beschikbaar is. Indien dan vanuit het onderzoek en door voortschrijdend inzicht blijkt dat er nog een aantal zaken moeten verbeteren, zullen deze met de nodige prioriteit behandeld worden.



EEVA

Proces

Hoe wordt de communicatie naar derden uitgevoerd?

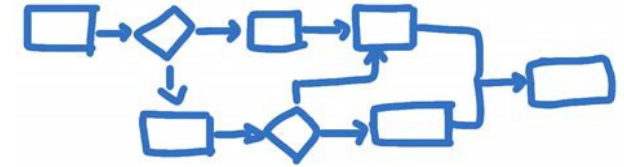
Via VKM-overleg.

De relevante documenten en de informatie over het concept worden op het contractorportaal (internet) geplaatst.

Visualisatiecampagne wordt verdergezet. Poster, banners, filmpjes, ...

Vakcoördinatoren hebben de opdracht om EEVA te bespreken met de werfleiders van de verschillende contractoren waar zij verantwoordelijk voor zijn.

De informatieoverdracht binnen de contractororganisatie moet verder intern gebeuren.



EEVA

Proces

Is EEVA een stok achter de deur?

Neen, absoluut niet!

Het doel is immers om iedereen gezond en wel terug naar huis te laten gaan.

Evonik Antwerpen doet er alles aan om de mensen de mogelijkheid te geven om de regels te kunnen toepassen. Van iedereen wordt dan ook gevraagd om dit effectief te doen.

Indien de regel niet kan worden toegepast, heeft iedereen het recht om de job op deze onveilige manier niet uit te voeren, maar de leiding hierover in te lichten en mee naar oplossingen te zoeken.

Evonik Antwerpen zal een stap verder zijn op vlak van veiligheidscultuur:

indien alles wordt gemeld en onderzocht,
er geen EEVA-incidenten meer zijn
en er evenmin sancties moeten worden uitgevaardigd.

